

Ръководство на потребителя за мултифункционална преса Beurer HT 60

1. СЪДЪРЖАНИЕ НА ОПАКОВКАТА

- 1 бр. мултифункционална преса Beurer HT 60
- 1 бр. накрайник за изправяне
- 1 бр. накрайник за дребни вълни
- 1 бр. малка маша за къдрена
- 1 бр. голяма маша за къдрене
- 1 бр. плоска маша за къдрене
- 1 бр. накрайник за спираловидни къдрици
- 1 бр. накрайник четка

2. ПРЕДНАЗНАЧЕНИЕ НА УРЕДА

- Това устройство е подходящо за професионално стилизиране в домашна обстановка, а благодарение на множеството приставки имате възможност за различни прически по всяко време.
- Керамичното покритие на накрайниците за изправяне и дребни вълни осигуряват равномерно разпределение на топлината и бляскава гладка коса.
- Устройството е предназначено само за целите, описани в това ръководство за работа.
- Производителят не носи отговорност за щети, причинени от неправилна или небрежна употреба.

3. ИНСТРУКЦИИ ЗА БЕЗОПАСНОСТ

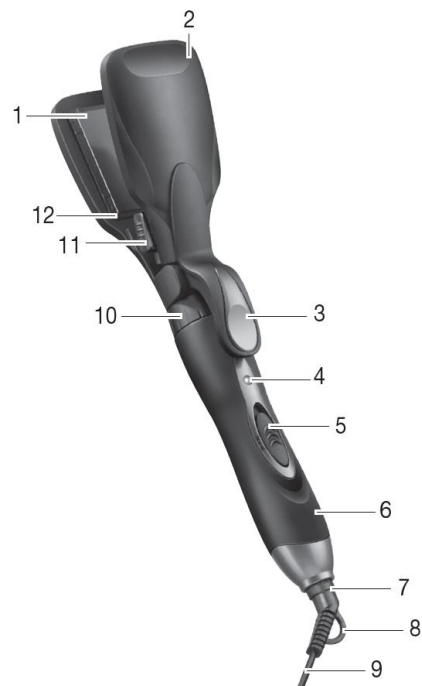
- Уредът е предназначен за домашна употреба, а не за търговски цели.
- Уредът може да се използва от хора с намалени умствени способности и деца над 8 години само под надзор или след като са били инструктирани за безопасното използване на уреда и са напълно наясно с произтичащите от това рискове при употреба.
- Уредът не е играчка – пазете го далеч от деца!
- Почистването и поддръжката на този уред не бива да се извършва от деца без родителски контрол.
- Ако кабелът за захранване е повреден трябва да бъде сменен. В случай, че това е невъзможно целият уред трябва да бъде изхвърлен.

- След употреба на устройството в банята, моля изключете го от захранването и го махнете от банята. В уреда не бива да попада вода дори когато устройството е изключено.
- Като допълнителна мярка за безопасност препоръчваме инсталирането на защитно устройство за остатъчен ток (RCD) с номинален работен ток не повече от 30 mA. При нужда потърсете съвет от електротехник.
- Никога не използвайте устройството във вода, близо до вода или в много влажна среда.
- Устройството е предназначено за лична употреба и трябва да бъде използвано само върху хора.
- Само за външна употреба!
- Не потапяйте устройството във вода или други течности – риск от токов удар!
- Ако изпуснете устройството във вода веднага го изключете от електрическото захранване. Не бъркайте във водата, за да го извадите – риск от токов уред!
- След изпускане на устройството във вода, моля потърсете оторизиран специалист, който да провери правилната работа на устройството. В противен случай съществува риск от токов удар!
- Преди всяка употреба проверете за следи от повреди върху уреда и кабела и ако установите такива не ги използвайте. Потърсете оторизиран техник. В противен случай съществува риск от токов удар!
- Не използвайте удължители при употреба в банята, за да сте сигурни, че може да изключите устройството от токовата мрежа бързо.
- Дръжте опаковката на устройството далеч от обсега на деца – риск от задушаване!
- Ако устройството е изпускано или повредено по друг начин – спрете да го използвате. В противен случай съществува риск от токов удар!
- Уверете се, че устройството не е в близост до лесно запалими материали – риск от пожар!
- Уверете се, че в близост до уреда няма леснозапалими течности – риск от пожар!
- Не покривайте устройството с нищо – риск от пожар!
- Не използвайте устройството върху синтетична коса – риск от пожар!
- Преди да използвате устройството премахнете всички опаковки от него.

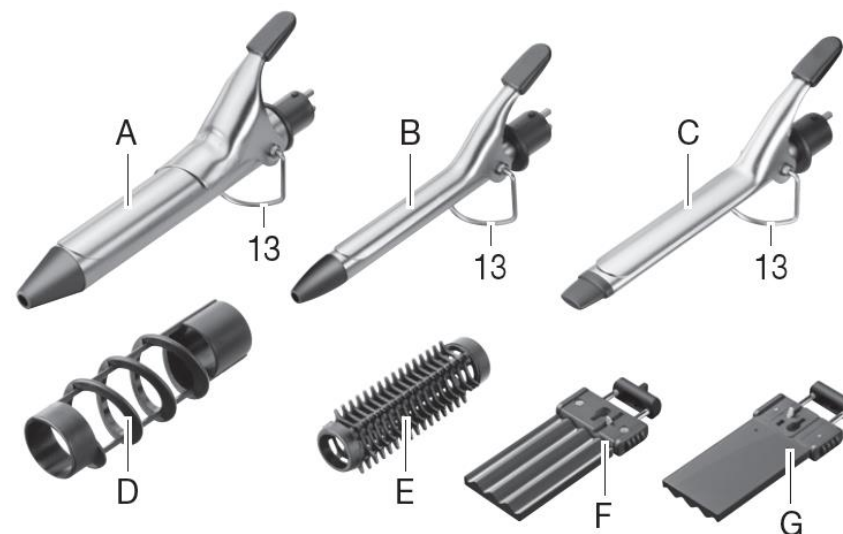
- Свържете устройството само към контакт с подходящо токово напрежение.
- Вадете захранващия кабел от токовата мрежа внимателно.
- Не използвайте допълнителни части и аксесоари, които не са препоръчани от производителя.
- Никога не оставяйте устройството включено без надзор.
- Не отваряйте или ремонтирайте устройството сами. В противен случай перфектното му функциониране вече не е гарантирано, а гаранцията на уреда става невалидна.
- В случаи на повреда ремонтирайте устройството само при оторизиран техник.
- Съхранявайте далеч от обсега на деца!
- Не използвайте уреда навън.
- Ако дадете уреда на друг, моля предайте им и това ръководство за употреба.

4. ОПИСАНИЕ НА УСТРОЙСТВОТО

1. Нагреватели с керамично покритие
2. Вдлъбнатина
3. Ръчка за отваряне
4. Индикаторна лампа за работа
5. Плъзгащ се бутон за степените на топлина
 - 0= изключен
 - 1=ниска
 - 2=висока
6. Дръжка
7. Съединение между уреда и кабела за захранване, което се върти на 360°
8. Защита от огъване с ухо за закачане
9. Кабел за захранване
10. Ринг за заключване
11. Бутон за избор на функция:
 - накрайник за дребни вълни или
 - накрайник за изправяне



- A. Голяма маша за обемни къдрици
 - B. Малка маша за деликатни къдрици
 - C. Плоска маша за извити къдрици
 - D. Накрайник за спираловидни къдрици
 - E. Накрайник четка за леко вълниста коса
 - F. Накрайник за дребни вълни
 - G. Накрайник за изправяне
13. Стойка



5. РАБОТА С УСТРОЙСТВОТО

Преди употреба:

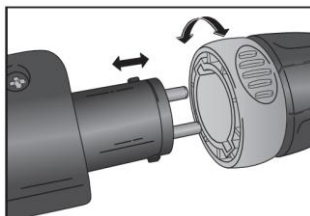
- Застанете на суха, непроводима повърхност – риск от токов удар!
- Уверете се, че ръцете ви са сухи – риск от токов удар!
- Уверете се, че косата ви е суха – риск от токов удар!
- Уверете се, че косата ви е чиста, не е заплетена и в нея няма стилизиращи продукти.
- Устройството може да стане много горещо в зависимост от температурата и периода на работа. Затова внимавайте да не докосвате уреда и неговите накрайници към кожата си – риск от изгаряне!
- Не хващайте обекти между двата нагревателя (1) – риск от пожар и изгаряне!

- A. Голяма маша за обемни къдрици
- B. Малка маша за деликатни къдрици

- Незабавно изключете устройството, ако е повредено или не работи както трябва!
- Поставете устройството само върху огнеустойчиви, стабилни и равни повърхности върху стойка му (13) – риск от пожар! Може да държите уреда и в ръка.
- Винаги оставете използвания накрайник да изстине на безопасно място преди да го приберете.
- Ако кабелът за захранване е заплетен – разплетете го внимателно.
- Не слагайте кабели в пълни чекмеджета и внимавайте да не го прекъснете. Повреденият кабел води до риск от токов удар!
- Не дърпайте кабели и не го усуквайте. Внимавайте да не докосва остри обекти и да не докосва топли повърхности.

Смяна на накрайници:

- Изберете желания накрайник.
- Завъртете ринга за заключва изцяло, по посока на часовниковата стрелка. Накрайникът, който е вече в уреда се освобождава.
- Сложете желания накрайник както е показано на изображението.
- Без да накланяте металните щифтове внимателно плъзнете накрайника в дръжката.
- Заклучете накрайника като го завъртите докрай обратно на часовниковата стрелка.
- Уверете се, че накрайник е стабилно сложен в дръжката.



Настройка на температурата

1: Ниска	За фина, изтощена, крехка или боядисана коса
2: Висока	За нормална и плътна коса

Бележка:

- Колкото по-силна температура е избрана, толкова по-бързо се постига желаната прическа.
- Изберете желаната температура с плъзгащия се бутон (5).
- Пресата е готова за работа в рамките на няколко минути.

Оформяне на къдрици/вълни

- Използвайте маша А, В или С.

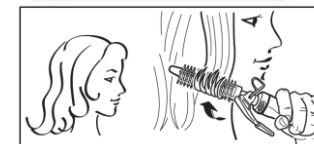
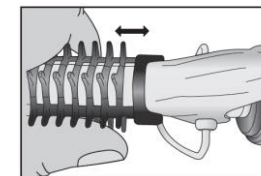
- Разделете косата на части големи около 2 см. Дръжте кичурите опънати и ги поставете между нагревателите на машата, като започнете в краищата на косата. Навъртете кичура коса около машата до желаното от вас място (внимавайте да не изгорите скалпа си като опрете машата в главата си). Задръжте машата около 8-10 секунди на всеки кичур за оптимални резултати.
- Внимателно разтворете машата и я плъзнете надолу по кичура.

Оформяне на краищата на косата

- Хванете желания кичур коса в края му и завъртете машата навън или навътре според вашите желания. Задръжте няколко секунди, разтворете машата и пуснете кичура коса.

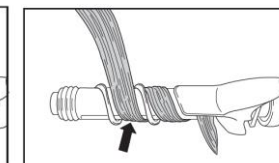
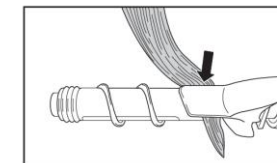
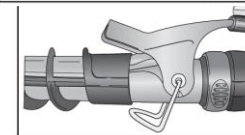
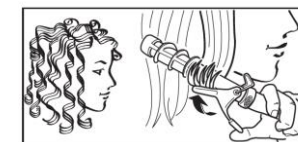
Употреба на кръглата четка:

- Използвайте накрайника четка (Е) с малката маша за къдрене (В).
- Преди да сложите накрайника четка се уверете, че машата не е гореща. Клипсът за захващане на коса трябва да е затворен.
- Сложете накрайника четка върху затворената маша. Навийте кичур коса около уреда и изчакайте 10 секунди преди да развиете косата.



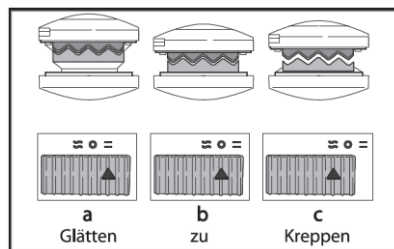
Употреба на спираловидния накрайник:

- Използвайте спираловидния накрайник (D) с малката маша за къдрене (В).
- Преди да сложите спираловидния накрайник се уверете, че машата не е гореща. Клипсът за захващане на коса трябва да е отворен.
- Сложете спираловидния накрайник върху машата и затворете клипса. Навийте кичур коса около уреда като отворите клипса и защитете кичура коса с него.
- Навийте кичура коса около спираловидния накрайник по посока скалпа ви.
- Задръжте 10 секунди и развиете кичура.



Употреба на накрайника за изправяне:

- Сложете накрайник (G) към пресата.
- Плъзнете бутона за избора на функция (11) към функцията за изправяне.
- Вземете кичур коса (около 3 см), опънете го и започнете да го изправяте като плъзгате пресата от корена на косата надолу.
- Задръжте пресата на едно място за не повече от 8-10 секунди за оптимални резултати.
- За да оформите краищата на косата си може да завиете пресата навътре или навън преди да пуснете кичура коса.



Употреба на накрайника за дребни вълни:

- Сложете накрайник (F) към пресата.
- Плъзнете бутона за избора на функция (11) към функцията за къдрене на дребни вълни.
- Вземете кичур коса (около 3 см), опънете го и започнете да го къдрите косата като задържате пресата на едно място на кичура за около 10 секунди. Отворете пресата и пуснете кичура.
- Повторете докато не достигнете върха на кичура коса.



След употреба:

- Плъзнете бутон (5) до позиция 0.
- Поставете устройството върху огнеустойчива, стабилна и равна повърхност върху стойка му (13) или го дръжте в ръка докато не изстине.
- След всяка употреба вадете уреда от токовото захранване.
- Не навивайте кабела около уреда.
- Приберете уреда на сухо и хладно място далеч от деца.
- Може да приберете уреда като го закачите някъде чрез ухото за закачане (8).

6. ПОЧИСТВАНЕ И СЪХРАНЕНИЕ НА УСТРОЙСТВОТО

- Винаги изваждайте уреда от захранването преди да го почистите – риск от токов удар!
- Внимавайте да не попадне вода в устройството – риск от токов удар!
- Не почиствайте уреда с леснозапалими препарати – риск от пожар!
- Пазете уреда от прах, замърсяване и влажност.
- Не почиствайте в миялна машина!
- Не използвайте агресивни, разяждащи, абразивни или корозивни почистващи препарати или твърди четки.
- Уредът и накрайниците му могат да се почистват с мека кърпа, която е леко навлажнена с топла вода.

7. ТЕХНИЧЕСКА ИНФОРМАЦИЯ

Тегло	Около 340г
Захранващо напрежение	220 - 240 V ~, 50/60 Hz
Консумация на енергия	25 W
Температурен диапазон	125 - 160 °C
Клас на защита	II
Условия за работа	Само употреба на закрито
Подходяща температура за работа на уреда	От -10 до +40 °C

8. РЕГУЛАТОРНА ИНФОРМАЦИЯ



Уредът отговаря на изискванията на приложимите европейски директиви.



Не изхвърляйте уреда в битовите отпадъци след края на експлоатационния му живот. Изхвърлете уреда в пункт за събиране или рециклиране, в съответствие с WEEE директивата на ЕС (Отпадъчно електрическо и електронно оборудване).



Опаковката изхвърлете по начин, опазващ околната среда.

Производителят не носи отговорност за преки или косвени загуби, предизвикани от продукта, дори ако повредата му е призната гаранционно.

9. ГАРАНЦИОННИ УСЛОВИЯ

В случай на гаранционни оплаквания, обърнете се към вашия търговец или оторизиран сервиз. Ако връщате уреда, прикачете копие от касовата бележка и кратко описание на дефекта.

Приложими са следните гаранционни условия:

1. Гаранционният период е 3 години, считано от датата на покупката. В случай на гаранционни оплаквания, датата на покупка трябва да бъде удостоверена с касова бележка или фактура.
2. Поправки на уреда или части от него не удължават периода на гаранцията.
3. Гаранцията се смята за невалидна в следните случаи:
 - ❖ Неправилна употреба (неспазване на инструкциите за употреба).
 - ❖ Опити за поправка от страна на потребителя или неоторизирани трети лица.
 - ❖ Транспортни повреди от производителя към клиента или по време на транспорт до сервизния център.
 - ❖ Гаранцията не важи за аксесоари, предмет на нормално износване (маншети, батерии).
4. Веуегер не носи отговорност за преки или косвени загуби, предизвикани от продукта, дори ако повредата му е призната гаранционно.

Повече информация за продукта ще намерите на www.polycomp.bg.